

บทที่ 2

การตรวจสอบการปฏิบัติตามมาตรการป้องกัน และแก้ไขผลกระทบสิ่งแวดล้อม

2.1 การดำเนินการ

การดำเนินการติดตามตรวจสอบการปฏิบัติตามมาตรการป้องกันและแก้ไขผลกระทบสิ่งแวดล้อมในระยะดำเนินการ โครงการทำเหมืองแร่หินอุตสาหกรรมชนิดหินปูน (เพื่ออุตสาหกรรมปูนซีเมนต์ เพื่ออุตสาหกรรมก่อสร้าง และเพื่อทำปูนขาว) โดยได้รับอนุญาตตามประทานบัตรเลขที่ 33282/16276 และ ประทานบัตรเลขที่ 33283/16277 ตามคำขอประทานบัตร 5/2549 และ คำขอประทานบัตร 6/2549 โดยร่วมแผนผังโครงการทำเหมืองเดียวกัน ของ นางสาวปริศนา อุดมรัตน์ ครั้งที่ 1/2565 ประจำเดือน มีนาคม 2565 ทางบริษัทที่ปรึกษา ได้ดำเนินการตรวจสอบการปฏิบัติตามมาตรการฯ ที่ได้กำหนดไว้ตามเงื่อนไขแนบท้ายผลการพิจารณารายงานคำขอต่ออายุประทานบัตรของสำนักบริหารสิ่งแวดล้อมกรมอุตสาหกรรมพื้นฐานและการเหมืองแร่

2.2 ผลการตรวจสอบ

การตรวจสอบการปฏิบัติตามมาตรการป้องกันและแก้ไขผลกระทบสิ่งแวดล้อมในระยะดำเนินการ โครงการทำเหมืองแร่หินอุตสาหกรรมชนิดหินปูน (เพื่ออุตสาหกรรมปูนซีเมนต์ เพื่ออุตสาหกรรมก่อสร้าง และเพื่อทำปูนขาว) โดยได้รับอนุญาตตามประทานบัตรเลขที่ 33282/16276 และ ประทานบัตรเลขที่ 33283/16277 ตามคำขอประทานบัตร 5/2549 และ คำขอประทานบัตร 6/2549 โดยร่วมแผนผังโครงการทำเหมืองเดียวกัน ของบริษัท เหมืองหินศิริพัฒนา จำกัด เมื่อวันที่ 16 มีนาคม 2565 สามารถสรุปผลการตรวจสอบแสดงไว้ในตารางที่ 2-1, 2-2 และ 2-3

2.3 สรุปผลการตรวจสอบ

จากผลการตรวจสอบการปฏิบัติตามมาตรการป้องกันและแก้ไขผลกระทบสิ่งแวดล้อมของโครงการ พบว่า จากมาตรการป้องกันและแก้ไขผลกระทบสิ่งแวดล้อมที่กำหนด ทางโครงการได้ปฏิบัติตามมาตรการฯ ที่กำหนดไว้แล้วเป็นส่วนใหญ่ ส่วนบางมาตรการที่ทางโครงการยังปฏิบัติไม่ครบถ้วน หรือยังไม่ถึงเวลาปฏิบัติ ทางบริษัทที่ปรึกษา ได้มีข้อเสนอแนะเพื่อการดำเนินการต่อไป

ตารางที่ 2-1 มาตรการป้องกันและแก้ไขผลกระทบสิ่งแวดล้อม และมาตรการติดตามตรวจสอบผลกระทบสิ่งแวดล้อม
โครงการทำเหมืองแร่หินอุตสาหกรรมชนิดหินปูน (เพื่ออุตสาหกรรมปูนซีเมนต์ เพื่ออุตสาหกรรมก่อสร้าง และเพื่อทำปูนขาว)

คำขอประทานบัตรที่ 5/2549 และ 6/2549 ของนางสาวปริศนา อุดมรัตน์

ตั้งอยู่หมู่ที่ 5 ตำบลพุกวาง อำเภอพระพุทธบาท จังหวัดสระบุรี

วันที่เข้าตรวจสอบ : 16 มีนาคม 2565

ผู้นำการตรวจสอบ : [REDACTED]

ผู้ตรวจสอบ : [REDACTED]

มาตรการป้องกัน และแก้ไขผลกระทบสิ่งแวดล้อม	รายละเอียดของการปฏิบัติ	เหตุผลที่ไม่ปฏิบัติ/ปฏิบัติไม่ครบ/ เปลี่ยนแปลงการปฏิบัติ และข้อเสนอแนะ
- ระยะดำเนินการทำเหมืองและสิ้นสุดการทำเหมือง		
1. ให้มีจุดรับเรื่องราวร้องทุกข์ความเดือดร้อนของประชาชนที่เกิดจากกิจกรรมการทำเหมืองแร่ และกิจกรรมที่เกี่ยวข้อง และในกรณีที่ผู้ร้องเรียน ผู้ถือประทานบัตรจะต้องดำเนินการแก้ไข และให้ความช่วยเหลือด้วยความเป็นธรรม	- ทางโครงการได้มี จุดรับเรื่องราวร้องทุกข์ ความเดือดร้อนของประชาชนที่เกิดจากกิจกรรมการทำเหมืองแร่ และกิจกรรมที่เกี่ยวข้อง “รูปที่ 2-1(3)”	-
2. หากได้รับการร้องเรียนจากราษฎรที่อาศัยอยู่ในบริเวณใกล้เคียงว่าได้รับความเดือดร้อนรำคาญจากการดำเนินโครงการ กรมอุตสาหกรรมพื้นฐานและการเหมืองแร่ หรือสำนักงานนโยบายและแผนทรัพยากรธรรมชาติและสิ่งแวดล้อมได้ตรวจสอบแล้วพบว่า ผู้ถือประทานบัตรไม่ปฏิบัติตามมาตรการป้องกันและแก้ไขผลกระทบสิ่งแวดล้อมที่กำหนด จะต้องหยุดการทำเหมืองแล้วแก้ไขเหตุแห่งความเดือดร้อนให้เสร็จสิ้นก่อนที่จะดำเนินการต่อไป	- หากได้รับการร้องเรียนจากประชาชนที่อาศัยอยู่บริเวณใกล้เคียง ทางโครงการจะเร่งแก้ไขข้อร้องเรียนนั้นทันที	-
3. ให้ปรับปรุงฟื้นฟูพื้นที่โครงการที่ผ่านการทำเหมืองแร่แล้ว และพื้นที่สิ้นสุดการใช้ประโยชน์แล้วตามแผนงานที่เสนอไว้ในรายงานการวิเคราะห์ผลกระทบสิ่งแวดล้อม พร้อมทั้งให้รายงานผลการดำเนินงานให้สำนักงานนโยบายและแผนทรัพยากรธรรมชาติและสิ่งแวดล้อม และกรมอุตสาหกรรมพื้นฐานและการเหมืองแร่ ทราบทุกปี	- ทางโครงการได้ปรับปรุงฟื้นฟูสภาพพื้นที่ที่เสื่อมโทรมควบคู่ไปกับการทำเหมืองและจะรายงานผลการดำเนินงานให้สำนักงานนโยบายและแผนทรัพยากรธรรมชาติและสิ่งแวดล้อม และกรมอุตสาหกรรมพื้นฐานและการเหมืองแร่ ทราบเป็นประจำทุกปี	-
4. หากผู้ถือประทานบัตรมีความประสงค์ที่จะเปลี่ยนแปลงวิธีการทำเหมือง หรือเปลี่ยนแปลงเพิ่มเติมชนิดแร่ หรือการดำเนินการที่แตกต่างจากที่เสนอไว้ในรายงานการวิเคราะห์ผลกระทบสิ่งแวดล้อม จะต้องเสนอรายละเอียดเกี่ยวกับการเปลี่ยนแปลงดังกล่าว ประกอบกับมาตรการป้องกันและแก้ไขผลกระทบสิ่งแวดล้อมที่สอดคล้องกับการเปลี่ยนแปลง ให้คณะกรรมการผู้ชำนาญการพิจารณารายงานการวิเคราะห์ผลกระทบสิ่งแวดล้อมพิจารณาให้ความเห็นชอบด้านสิ่งแวดล้อมก่อน	- ทางโครงการยังไม่มีเปลี่ยนแปลงการดำเนินการใด ๆ ที่แตกต่างจากที่เสนอไว้ในรายงานการวิเคราะห์ผลกระทบสิ่งแวดล้อม	-

ตารางที่ 2-1 (ต่อ)

มาตรการป้องกัน และแก้ไขผลกระทบสิ่งแวดล้อม	รายละเอียดของการปฏิบัติ	เหตุผลที่ไม่ปฏิบัติ/ปฏิบัติไม่ครบ/ เปลี่ยนแปลงการปฏิบัติ และข้อเสนอแนะ
<p>5. ในระหว่างการทำเหมือง หากพบโบราณวัตถุ หรือร่องรอยทางประวัติศาสตร์ หรือโบราณคดี จะต้องรายงานและขอความร่วมมือจากกรมศิลปากรเข้าไปดำเนินการตรวจสอบพื้นที่ ทั้งนี้ ในระหว่างการสำรวจจะต้องหยุดการทำเหมืองชั่วคราว และหากพิสูจน์แล้ว พบว่าเป็นแหล่งที่มีความสำคัญทางประวัติศาสตร์ โบราณคดี ผู้ถือประทานบัตรจะต้องปฏิบัติตามเงื่อนไขของหน่วยงานที่เกี่ยวข้อง โดยไม่มีข้อเรียกร้องใดๆ</p> <p>6. ให้รายงานผลการปฏิบัติตามมาตรการป้องกันและแก้ไขผลกระทบสิ่งแวดล้อม และมาตรการติดตามตรวจสอบผลกระทบสิ่งแวดล้อม ให้สถานีอนามัยหนองคันที สำนักงานสาธารณสุขอำเภอพระพุทธบาท สำนักงานสาธารณสุขจังหวัดสระบุรี สำนักงานนโยบายและแผนทรัพยากรธรรมชาติและสิ่งแวดล้อม และกรมอุตสาหกรรมพื้นฐานและการเหมืองแร่ ทราบอย่างน้อยปีละ 2 ครั้ง</p>	<p>- ปัจจุบันการทำเหมืองในพื้นที่โครงการยังไม่พบซากโบราณวัตถุ ร่องรอยทางประวัติศาสตร์ หรือโบราณคดี แต่อย่างไรก็ตาม</p> <p>- ทางโครงการนำเสนอรายงานผลการปฏิบัติตามมาตรการป้องกันและแก้ไขผลกระทบสิ่งแวดล้อม และมาตรการติดตามตรวจสอบผลกระทบสิ่งแวดล้อม ให้หน่วยงานดังกล่าวรับทราบ ปีละ 2 ครั้ง</p>	-

ตารางที่ 2-2 แสดงมาตรการป้องกันและแก้ไขผลกระทบสิ่งแวดล้อม ในระยะเตรียมการทำเหมืองและดำเนินการทำเหมือง

วันที่เข้าตรวจสอบ : 16 มีนาคม 2565

ผู้นำการตรวจสอบ :

ตรวจสอบ :

มาตรการป้องกัน และแก้ไขผลกระทบสิ่งแวดล้อม	รายละเอียดของการปฏิบัติ	เหตุผลที่ไม่ปฏิบัติ/ปฏิบัติไม่ครบ/ เปลี่ยนแปลงการปฏิบัติ และข้อเสนอแนะ
1. ทรัพยากรสิ่งแวดล้อมทางกายภาพ 1.1 ลักษณะภูมิประเทศ 1. ให้ดำเนินการทำเหมืองภายในบริเวณที่แผนผังการทำเหมืองของโครงการกำหนดไว้เท่านั้น ซึ่งอยู่ด้านในสุดของพื้นที่ 2. ออกแบบพื้นที่หน้าเหมืองให้มีลักษณะขั้นบันได (Benching Method) กำหนดให้ขั้นบันไดสูงประมาณ 10 เมตร มีความกว้างประมาณ 10 เมตร พร้อมทั้งควบคุมความลาดชันรวมของหน้าเหมือง (Overall Slope) ไม่ให้เกิน 45 องศา 3. บริเวณพื้นที่โครงการทางด้านทิศเหนือ กำหนดให้เป็นพื้นที่เว้นการทำเหมือง ซึ่งทางโครงการจะต้องรักษาให้คงสภาพเดิมตามธรรมชาติให้มากที่สุด รวมทั้งให้ดำเนินการฟื้นฟูสภาพพื้นที่ในบริเวณที่ไม่เกี่ยวข้องกับการทำเหมืองที่สามารถดำเนินการได้ เพื่อเป็นแนวป้องกันผลกระทบทางด้านทัศนียภาพ 4. ให้ทำการปรับปรุงและฟื้นฟูสภาพพื้นที่ที่ไม่เกี่ยวข้องกับการทำเหมืองและบริเวณที่สิ้นสุดการทำเหมืองแล้ว ควบคู่ไปกับการทำเหมืองในแต่ละช่วงดังรายละเอียดในแผนการฟื้นฟูสภาพพื้นที่โครงการ พร้อมทั้งให้รายงานผลการดำเนินงานให้สำนักงานนโยบายและแผนทรัพยากรธรรมชาติและสิ่งแวดล้อม และกรมอุตสาหกรรมพื้นฐานและการเหมืองแร่ ทราบทุก 2 ปี 5. เศษดินที่แทรกอยู่ในชั้นหิน จะทำการแยกออกมาเก็บกองไว้ชั่วคราวบริเวณด้านทิศใต้ของพื้นที่ทำเหมือง และเมื่อมีปริมาณมากพอจะทยอยนำไปใช้ปลูกต้นไม้สำหรับพื้นที่ฟื้นฟูพื้นที่ภายหลังการทำเหมืองต่อไป	- โครงการได้ดำเนินการทำเหมืองภายในบริเวณที่แผนผังการทำเหมืองของโครงการกำหนดไว้เท่านั้น “รูปที่ 2-1(2)” - มีการออกแบบหน้าเหมืองเป็นขั้นบันได และรักษาความลาดชันของหน้าเหมืองให้อยู่ในสภาพที่ปลอดภัย “รูปที่ 2-1(1)” - บริเวณที่ไม่เกี่ยวข้องกับการทำเหมืองทางโครงการจะคงสภาพเดิมไว้ตามธรรมชาติ - ทางโครงการได้มีทำการทำการปรับปรุงและฟื้นฟูสภาพพื้นที่ที่ไม่เกี่ยวข้องกับการทำเหมืองและบริเวณที่สิ้นสุดการทำเหมืองแล้ว ควบคู่ไปกับการทำเหมือง และจะรายงานผลการดำเนินงานให้สำนักงานนโยบายและแผนทรัพยากรธรรมชาติและสิ่งแวดล้อม และกรมอุตสาหกรรมพื้นฐานและการเหมืองแร่ ทราบทุก 2 ปี - ทางโครงการจัดเตรียมพื้นที่สำหรับเก็บเศษดินที่แทรกอยู่ในชั้นหินเพื่อใช้ปลูกต้นไม้สำหรับพื้นที่ฟื้นฟูพื้นที่ภายหลังการทำเหมืองต่อไป	- - - - -

ตารางที่ 2-2 (ต่อ)

มาตรการป้องกัน และแก้ไขผลกระทบสิ่งแวดล้อม	รายละเอียดของการปฏิบัติ	เหตุผลที่ไม่ปฏิบัติ/ปฏิบัติไม่ครบ/ เปลี่ยนแปลงการปฏิบัติ และข้อเสนอแนะ
1.2 คุณภาพอากาศ <ul style="list-style-type: none"> - บริเวณหน้าเหมือง <ol style="list-style-type: none"> 1. การเจาะระเบิดจะต้องติดตั้งเครื่องมือดูดฝุ่นที่บริเวณหัวเจาะ พร้อมทั้งมีถังพักฝุ่นเพื่อป้องกันการฟุ้งกระจายของฝุ่นละอองในบรรยากาศ - บริเวณโรงโม่หิน <ul style="list-style-type: none"> - ให้ดูแลระบบสเปรย์น้ำและระบบป้องกันผลกระทบต่าง ๆ ให้มีประสิทธิภาพอยู่เสมอ - บริเวณเส้นทางขนส่งแร่ <ol style="list-style-type: none"> 1. การขนส่งแร่จากหน้าเหมืองมายังโรงโม่หินต้องกำหนดให้รถบรรทุกแร่ใช้ความเร็วไม่เกิน 25 กิโลเมตร/ชั่วโมง 2. ให้ทำการฉีดพรมน้ำบนเส้นทางขนส่งแร่บริเวณหน้าเหมืองอยู่เสมอ โดยพิจารณาจากสภาพอากาศและฤดูกาล เช่น ฤดูร้อนให้ฉีดพรมน้ำประมาณวันละ 3-4 ครั้ง และในช่วงฤดูฝนอาจฉีดพรมน้ำวันละ 1 ครั้งหรือไม่จำเป็นต้องทำการฉีดพรมน้ำหากมีฝนตกอย่างต่อเนื่อง 3. รถบรรทุกแร่ทุกคันจะต้องแล่นผ่านลานล้างล้อ และใช้ผ้าใบปิดคลุมกระบะรถบรรทุกให้มิดชิดก่อนออกจากโรงโม่หินเพื่อป้องกันการฟุ้งกระจายของฝุ่นละออง 	<ul style="list-style-type: none"> - ทางโครงการได้ติดตั้งเครื่องดูดฝุ่น และถังพักฝุ่น บริเวณเครื่องเจาะระเบิด - ทางโครงการได้ดูแลระบบสเปรย์น้ำและระบบป้องกันผลกระทบต่าง ๆ ให้มีประสิทธิภาพอยู่เสมอ - มีการจำกัดความเร็วของรถบรรทุกแร่ จากหน้าเหมืองมายังโรงโม่หินไม่เกิน 25 กิโลเมตร/ชั่วโมง “รูปที่ 2-1(4)” - มีการฉีดพรมน้ำบนเส้นทางขนส่งแร่บริเวณหน้าเหมืองอยู่เสมอ “รูปที่ 2-1(13)” - ทางโครงการมีบ่อล้างล้อเพื่อให้รถบรรทุกแล่นผ่าน และตรวจเช็คปิดฝากระบะข้างและกระบะท้าย, มีการปิดคลุมผ้าใบรถบรรทุกก่อนออกจากพื้นที่โครงการ โดยได้ติดป้ายเตือนไว้อย่างชัดเจน “รูปที่ 2-1(5) และ(6)” 	<ul style="list-style-type: none"> - - - - -
1.3 ระดับเสียง <ol style="list-style-type: none"> 1. กำหนดให้มีกิจกรรมการทำเหมืองในเวลากลางวันเท่านั้น 2. กำหนดตารางเวลาในการซ่อมบำรุงรักษาเครื่องจักรและอุปกรณ์ต่าง ๆ ที่ใช้ในการทำเหมืองและในโรงโม่หินให้มีสภาพที่สมบูรณ์ และสามารถใช้งานได้ตามปกติ เพื่อลดระดับเสียงจากเครื่องจักรขณะทำงาน 	<ul style="list-style-type: none"> - มีการกำหนดให้มีกิจกรรมการทำเหมืองในเวลากลางวันเท่านั้น - มีการการซ่อมบำรุงรักษาเครื่องจักรและอุปกรณ์ต่าง ๆ ที่ใช้ในการทำเหมืองและในโรงโม่หินให้มีสภาพที่สมบูรณ์อยู่เสมอ 	<ul style="list-style-type: none"> -

ตารางที่ 2-2 (ต่อ)

มาตรการป้องกัน และแก้ไขผลกระทบสิ่งแวดล้อม	รายละเอียดของการปฏิบัติ	เหตุผลที่ไม่ปฏิบัติ/ปฏิบัติไม่ครบ/ เปลี่ยนแปลงการปฏิบัติ และข้อเสนอแนะ
3. การดำเนินการเจาะระเบิด การบรรจุวัตถุระเบิด และการจุดระเบิดจะต้องดำเนินการโดยวิศวกรควบคุมการทำเหมือง หรือผู้ชำนาญที่ผ่านการอบรมด้านการใช้วัตถุระเบิดจากกรมอุตสาหกรรมพื้นฐานและการเหมืองแร่ เพื่อควบคุมเสี่ยงจากการระเบิดอยู่ในเกณฑ์มาตรฐาน	- ในการใช้วัตถุระเบิดหน้าเหมืองในแต่ละครั้งจะมีวิศวกรควบคุมการทำเหมืองเป็นผู้ดูแล และดำเนินการในการระเบิด	-
1.4 การใช้วัตถุระเบิด 1. ไม่ทำการระเบิดย่อยครั้งที่สอง แต่จะใช้เครื่องทุบกระแทกชนิดไฮดรอลิก (Hydraulic Breaker) ทุบกระแทกเพื่อให้มีขนาดเล็กลง 2. ให้อินทอร์เตอร์ของการระเบิดไปทางด้านใต้ เพื่อให้หินปลิวกระเด็นจากการระเบิดตกลงที่บริเวณหน้าเหมือง 3. ให้มีวิศวกรหรือผู้ชำนาญการที่ผ่านการอบรมด้านการใช้วัตถุระเบิดเป็นผู้ควบคุมการใช้วัตถุระเบิด เพื่อให้การระเบิดเป็นไปตามหลักวิชาการ และก่อให้เกิดผลกระทบน้อยที่สุด 4. ทำการระเบิดวันละ 1 ครั้ง ในช่วงเวลา 16.00-17.00 นาฬิกา และให้มีสัญญาณแจ้งเตือนก่อนทำการจุดระเบิดให้ได้ยินโดยทั่วถึง 5. ติดตั้งป้ายเตือนเขตการใช้วัตถุระเบิด พร้อมระบุเวลาในการระเบิดในบริเวณที่สามารถมองเห็นได้ง่าย เช่น บริเวณริมเส้นทางขึ้นหน้าเหมือง เป็นต้น 6. เก็บเศษหินก้อนขนาดเล็กออกจากหน้างานด้านบนของหน้างานระเบิดก่อนการระเบิดทุกครั้งให้มากที่สุด ทั้งนี้ เพื่อป้องกันการปลิวกระเด็นของเศษหิน 7. ให้ทำการจดบันทึกการเจาะและการบรรจุวัตถุระเบิดทุกครั้ง เพื่อตรวจสอบได้ในภายหลังหากมีผลกระทบเกิดขึ้น 8. ต้องปฏิบัติตามกฎกระทรวงฉบับที่ 9 พ.ศ. 2513 หมวด 6 ออกตามความในพระราชบัญญัติแร่ พ.ศ. 2510 มาตรา 17(16) ซึ่งแก้ไขเพิ่มเติมโดยพระราชบัญญัติแร่ (ฉบับที่ 2) พ.ศ. 2516 ว่าด้วยการกำหนดวิธีการให้ความคุ้มครองแก่คนงานและความปลอดภัยแก่บุคคลภายนอกโดยเคร่งครัด	- ทางโครงการจะมีทำการระเบิดย่อยครั้งที่สอง แต่จะใช้เครื่องทุบกระแทกชนิดไฮดรอลิก (Hydraulic Breaker) ทุบกระแทกเพื่อให้มีขนาดเล็กลง - มีการได้ระเบิดไปทางด้านใต้ เพื่อให้หินปลิวกระเด็นจากการระเบิดตกลงที่บริเวณหน้าเหมือง - ในการใช้วัตถุระเบิดหน้าเหมืองในแต่ละครั้งจะมีวิศวกรควบคุมการทำเหมืองเป็นผู้ดูแล และดำเนินการในการระเบิด - ทางโครงการมีการระเบิดหน้าเหมืองเพียงวันละ 1 ครั้ง โดยทางโครงการสัญญาณแจ้งเตือนก่อนทำการจุดระเบิดและติดป้ายแสดงเวลา ในการระเบิดไว้อย่างชัดเจน “รูปที่ 2-1(7)” - มีการติดตั้งป้ายเตือนเขตการใช้วัตถุระเบิด และระบุเวลาในการระเบิดในบริเวณที่สามารถมองเห็นได้ง่าย “รูปที่ 2-1(7)” - ทางโครงการได้ปฏิบัติตามมาตรการที่กำหนดไว้ดังกล่าว - มีการจดบันทึกการเจาะและการบรรจุวัตถุระเบิดทุกครั้ง - ทางโครงการปฏิบัติตามมาตรการที่กำหนด	- - - - - - - -

ตารางที่ 2-2 (ต่อ)

มาตรการป้องกัน และแก้ไขผลกระทบสิ่งแวดล้อม	รายละเอียดของการปฏิบัติ	เหตุผลที่ไม่ปฏิบัติ/ปฏิบัติไม่ครบ/ เปลี่ยนแปลงการปฏิบัติ และข้อเสนอแนะ
9. ในกรณีที่มีข้อร้องเรียนด้านผลกระทบจากการใช้วัตถุระเบิดของโครงการ ให้คณะกรรมการตรวจสอบข้อร้องเรียน ดำเนินการตรวจสอบข้อร้องเรียนด้วยความยุติธรรม พร้อมทั้งจัดทำมาตรการป้องกันและแก้ไขปัญหาดังกล่าว	- หากมีข้อร้องเรียนเรื่องการใช้วัตถุระเบิดทางโครงการจะเร่งเข้าตรวจสอบข้อร้องเรียนด้วยความยุติธรรม	-
1.5 อุทกวิทยาและคุณภาพน้ำ 1. ให้ดูแลและปรับปรุงร่องระบายน้ำบริเวณริมเส้นทางลำเลียงแร่ภายในพื้นที่โครงการอยู่เสมอ เพื่อให้สามารถระบายน้ำไหลบ่าผิวดินได้อย่างมีประสิทธิภาพ 2. ให้ทำการปลูกหญ้าแฝกบริเวณริมคูระบายน้ำเพื่อกรองตะกอนดิน และป้องกันการพังทลายของดินบริเวณคูระบายน้ำ 3. ให้ทำการขุดลอกบ่อดักตะกอน ปีละ 1 ครั้ง ในช่วงก่อนฤดูฝน 4. ออกแบบหน้าเหมืองให้มีลักษณะเป็นขั้นบันได และกำหนดให้พื้นที่ต่ำสุดของหน้าเหมืองเป็นบ่อรวบรวมน้ำ (Sump) ซึ่งมีพื้นที่ประมาณ 3 ไร่ ลึกประมาณ 5 เมตร เพื่อรองรับน้ำฝนไหลบ่าจากพื้นที่ทำเหมืองก่อนจะนำไปใช้ประโยชน์ในกิจกรรมต่างๆ 5. การดำเนินกิจกรรมต่างๆ ควรหลีกเลี่ยงการดำเนินงานในช่วงที่ฝนตกชุกหรือหลังฝนตกใหม่ๆ เพื่อป้องกันการชะล้าง และลดอุบัติเหตุ	- ทางโครงการได้ดูแล และปรับปรุงร่องน้ำบริเวณริมเส้นทางขนส่งแร่เพื่อให้สามารถใช้งานได้เป็นอย่างดี “รูปที่ 2-1(8)” - มีการปลูกไม้ยืนต้นบริเวณริมคูระบายน้ำเพื่อป้องกันการพังทลายของดินบริเวณคูระบายน้ำ - ทางโครงการมีการขุดลอกบ่อดักตะกอนปีละ 1 ครั้ง ในช่วงก่อนฤดูฝน - มีการออกแบบหน้าเหมืองให้มีลักษณะเป็นขั้นบันได และกำหนดให้พื้นที่ต่ำสุดของหน้าเหมืองเป็นบ่อรวบรวมน้ำ (Sump) “รูปที่ 2-1(1)” - มีการหลีกเลี่ยงการทำงานช่วงฝนตก	- - - - -
2. ทรัพยากรสิ่งแวดล้อมทางชีวภาพ 2.1 ทรัพยากรป่าไม้ 1. กำหนดขอบเขตพื้นที่ที่ต้องใช้ในการทำเหมือง และพื้นที่เว้นการทำเหมืองโดยรอบพื้นที่โครงการ โดยจัดทำสัญลักษณ์หรือป้ายให้ได้อย่างชัดเจน 2. ห้ามทำเหมืองและกิจกรรมใดๆ ในพื้นที่เว้นการทำเหมือง ที่อาจส่งผลกระทบต่อทรัพยากรป่าไม้และสัตว์ป่า เช่น การตัดต้นไม้ การจุดไฟ เผาป่า และการล่าสัตว์ และต้องมีการประชาสัมพันธ์ให้พนักงานของโครงการได้รับทราบถึงบทลงโทษ หากกระทำความผิดกฎหมายป่าไม้และสัตว์ป่า	- ทางโครงการทำเหมืองเฉพาะเขตพื้นที่โครงการ โดยได้ติดป้ายประธานบัตรแสดงขอบเขตไว้ในพื้นที่โครงการ “รูปที่ 2-1(2)” - ทางโครงการปฏิบัติตามมาตรการที่กำหนด	- -

ตารางที่ 2-2 (ต่อ)

มาตรการป้องกัน และแก้ไขผลกระทบสิ่งแวดล้อม	รายละเอียดของการปฏิบัติ	เหตุผลที่ไม่ปฏิบัติ/ปฏิบัติไม่ครบ/ เปลี่ยนแปลงการปฏิบัติ และข้อเสนอแนะ
<p>3. ให้มีการเฝ้าระวังไฟฟ้าบริเวณพื้นที่โครงการและใกล้เคียงโดยเฉพาะในช่วงฤดูแล้ง หากพบเห็นป่าไม้ในบริเวณพื้นที่โครงการและบริเวณใกล้เคียงให้ดำเนินการดับไฟทันที หากป่าไม้มีความรุนแรงเกินกว่าที่จะดับเองได้ ให้รีบแจ้งหน่วยงานป่าไม้ที่ดูแลเพื่อส่งเจ้าหน้าที่มาทำการดับไฟได้ทันที</p> <p>4. ให้ทางโครงการสนับสนุนงบประมาณจัดอบรมเจ้าหน้าที่โครงการ และชาวบ้านบริเวณใกล้เคียง โดยเชิญเจ้าหน้าที่ในหน่วยงานที่รับผิดชอบเกี่ยวข้องกับไฟป่ามาให้ความรู้ทางด้านไฟป่า และวิธีการดับไฟป่าในเบื้องต้น พร้อมทั้งจัดเตรียมและบำรุงดูแลวัสดุอุปกรณ์สำหรับการดับไฟป่าให้อยู่ในสภาพที่สมบูรณ์และสามารถใช้งานได้ดียิ่งเสมอ</p> <p>5. ให้โครงการทอয়พื้นที่ป่าโดยการปลูกไม้ยืนต้นประจำท้องถิ่น และพืชคลุมดินเสริมในพื้นที่ว่าง พร้อมทั้งให้การดูแลรักษาต้นไม้ดังกล่าวให้เจริญเติบโตอย่างต่อเนื่อง</p> <p>6. ให้โครงการเข้าร่วมการปลูกป่ากับหน่วยงานราชการเพื่อชดเชยพื้นที่ป่าไม้ที่สูญเสียไปจากการทำเหมือง</p>	<p>- มีการเฝ้าระวังไฟฟ้า ในช่วงหน้าแล้ง</p> <p>- ทางโครงการปฏิบัติตามมาตรการที่กำหนด</p> <p>- มีการปลูกไม้ยืนต้น และพืชคลุมดินเสริมในพื้นที่ว่าง และเส้นทางลำเลียงแร่ “รูปที่ 2-1(9) และ(10)”</p> <p>- ทางโครงการปฏิบัติตามมาตรการที่กำหนด</p>	<p>-</p> <p>-</p> <p>-</p> <p>-</p>
<p>2.2 ทรัพยากรสัตว์ป่า</p> <p>1. ทางโครงการต้องควบคุมกิจกรรมที่อาจส่งผลกระทบต่อทรัพยากรสัตว์ป่าโดยออกกฎระเบียบบังคับพนักงานของโครงการห้ามทำการล่าสัตว์ หรือกระทำการอื่นใดเป็นการคุกคามต่อชีวิต และถิ่นที่อยู่อาศัยของสัตว์ป่าทั้งในพื้นที่แนวการทำเหมืองของโครงการ และพื้นที่ใกล้เคียงโดยรอบ</p> <p>2. กำหนดบทลงโทษพนักงานที่กระทำความผิดข้อบังคับของทางโครงการเกี่ยวกับสัตว์ป่าอย่างชัดเจน</p> <p>3. การดำเนินกิจกรรมของโครงการต้องดำเนินการเฉพาะในช่วงเวลากลางวันเท่านั้น ห้ามทำกิจกรรมใดๆ ในเวลากลางคืนโดยเด็ดขาด ซึ่งการกระทำดังกล่าวอาจเป็นการรบกวนการดำเนินกิจกรรมของสัตว์ป่าบางชนิด</p> <p>4. ให้ปฏิบัติตามมาตรการป้องกันผลกระทบด้านคุณภาพอากาศ เสียง และมาตรการด้านการใช้วัตถุระเบิดอย่างเคร่งครัด เพื่อลดการรบกวนสัตว์ป่าที่อาศัยอยู่โดยรอบพื้นที่โครงการ</p>	<p>- ทางโครงการปฏิบัติตามมาตรการที่กำหนด</p> <p>- ทางโครงการปฏิบัติตามมาตรการที่กำหนด</p> <p>- ทางโครงการดำเนินกิจกรรมของโครงการในช่วงเวลากลางวันเท่านั้น</p> <p>- ทางโครงการปฏิบัติตามมาตรการที่กำหนด</p>	<p>-</p> <p>-</p> <p>-</p> <p>-</p>

ตารางที่ 2-2 (ต่อ)

มาตรการป้องกัน และแก้ไขผลกระทบสิ่งแวดล้อม	รายละเอียดของการปฏิบัติ	เหตุผลที่ไม่ปฏิบัติ/ปฏิบัติไม่ครบ/ เปลี่ยนแปลงการปฏิบัติ และข้อเสนอแนะ
3. คุณค่าการใช้ประโยชน์ของมนุษย์ 3.1 การเกษตรกรรม 1. ให้ปฏิบัติตามมาตรการป้องกันและแก้ไขผลกระทบ ในด้านต่าง ๆ ที่อาจก่อให้เกิดความเสียหายต่อพื้นที่ เกษตรกรรมอย่างเคร่งครัด 2. ในระหว่างการดำเนินการทำเหมือง พื้นที่ที่พบว่าการ ทำเหมืองของโครงการก่อให้เกิดความเสียหายต่อ พื้นที่เกษตรกรรมจะต้องหยุดการทำเหมืองชั่วคราว ก่อน และแจ้งให้สำนักงานอุตสาหกรรมจังหวัดทราบ ภายใน 3 วัน แล้วทำการตรวจสอบความเสียหายที่ เกิดขึ้น ซึ่งในการตรวจสอบความเสียหายทาง โครงการต้องดำเนินการร่วมกับเจ้าของพื้นที่เกษตร กรรม คณะกรรมการหมู่บ้าน รวมทั้งเจ้าหน้าที่จาก หน่วยงานที่เกี่ยวข้อง แล้วทำการประเมินค่าความเสี หาย เพื่อให้ผู้ประกอบการชดใช้ค่าเสียหายแก่เจ้าของ พื้นที่เกษตรกรรม 3. ให้ดำเนินการทำเหมืองภายในบริเวณที่แผนผัง กำหนดเท่านั้น ส่วนบริเวณพื้นที่โครงการทางด้านทิศ เหนือ กำหนดให้เป็นพื้นที่เว้นการทำเหมือง ซึ่งทาง โครงการจะต้องรักษาพืชพรรณให้คงสภาพเดิมตาม ธรรมชาติให้มากที่สุด รวมทั้งให้ดำเนินการฟื้นฟู สภาพพื้นที่ในบริเวณดังกล่าวที่สามารถดำเนินการได้ เพื่อเป็นแนวป้องกันผลกระทบต่อพื้นที่เกษตรกรรมที่ อยู่ใกล้เคียง	- ทางโครงการปฏิบัติตามมาตรการที่ กำหนด - ทางโครงการปฏิบัติตามมาตรการที่ กำหนด - ทางโครงการทำเหมืองเฉพาะเขตพื้นที่ โครงการ โดยได้ติดป้ายประตวนบัตร แสดงขอบเขตไว้ในพื้นที่โครงการ “รูปที่ 2-1(2)”	-
3.2 การคมนาคม 1. มีการอบรมแนะนำให้พนักงานขับรถขนส่งแร่ทุกคน ปฏิบัติตามกฎจราจร และมีมารยาทในการใช้รถใช้ ถนน 2. จัดทำป้ายหรือสัญญาณเตือนภัย เช่น ป้ายเตือนให้ ระวัง และชะลอความเร็ว และสัญญาณไฟกระพริบ บริเวณช่วงก่อนเลี้ยวเข้า-ออก จากโรงโม่หิน ในระยะ 50, 100 และ 200 เมตร รวมทั้งบริเวณชุมชนที่เห็น ว่ามีโอกาสเกิดอุบัติเหตุได้ง่าย เพื่อส่งเสริมความ ปลอดภัยและลดอุบัติเหตุต่าง ๆ ที่อาจเกิดขึ้นต่อ ประชาชนตลอดแนวเส้นทางขนส่งแร่	- ทางโครงการปฏิบัติตามมาตรการที่ กำหนด - ทางโครงการได้มีการติดป้ายเตือนให้ พนักงาน และผู้ที่มารับซื้อหินขับรถยนต์อย่าง ช้า ๆ ,ห้ามขับแซงในทางโค้ง, จำกัด ความเร็วรถที่ 25 กม./ชม. และป้ายหรือ สัญญาณเตือนรถเข้า-ออก “รูปที่ 2-1(4) และ(11)”	-

ตารางที่ 2-2 (ต่อ)

มาตรการป้องกัน และแก้ไขผลกระทบสิ่งแวดล้อม	รายละเอียดของการปฏิบัติ	เหตุผลที่ไม่ปฏิบัติ/ปฏิบัติไม่ครบ/ เปลี่ยนแปลงการปฏิบัติ และข้อเสนอแนะ
<p>3. รถบรรทุกจะต้องปฏิบัติตามกฎจราจรอย่างเคร่งครัด เช่น ต้องบรรทุกน้ำหนักไม่เกินพิกัดตามที่กฎหมายกำหนด และควบคุมความเร็วของรถโดยเฉพาะที่ผ่านชุมชนต้องใช้ความเร็วไม่เกิน 25 กิโลเมตรต่อชั่วโมง</p> <p>4. การบรรทุกแร่ออกจากโรงโม่หินทุกครั้ง จะต้องปิดฝากระบะข้างและกระบะให้มิดชิดเพื่อป้องกันการฟุ้งกระจายของฝุ่นละออง</p> <p>5. ทำการตรวจเช็คสภาพรถยนต์ เช่น ระบบห้ามล้อ ระบบไฟฟ้า การทำงานของเครื่องยนต์ ระบบเกียร์ และอื่นๆ ให้อยู่ในสภาพที่ใช้งานได้ดี และปลอดภัยอยู่เสมอ</p> <p>6. รถบรรทุกจะต้องวิ่งโดยทิ้งระยะห่างกันพอสมควร และไม่วิ่งตามกันหลายคัน เพราะจะทำให้เกิดความไม่คล่องตัวในการจราจร โดยเฉพาะในกรณีที่รถคันอื่นจะแซง</p> <p>7. หากประชาชนร้องเรียนถึงความเดือดร้อนที่เกิดจากการขนส่งแร่ของโครงการ เช่น การฟุ้งกระจายของฝุ่นละออง หรืออุบัติเหตุ เป็นต้น ทางโครงการต้องรีบดำเนินการแก้ไขทันที</p> <p>8. ดูแลรักษาสภาพเส้นทางขนส่งแร่ให้อยู่ในสภาพใช้งานได้ดีอยู่เสมอ หากเกิดการชำรุดเสียหาย ทางโครงการจะต้องร่วมกับหน่วยงานที่เกี่ยวข้องดำเนินการซ่อมแซมและปรับปรุงเส้นทางดังกล่าวทันที</p> <p>9. ทำการเปิดหัวฉีดสเปรย์น้ำที่ติดตั้งไว้บริเวณริมเส้นทางขนส่งแร่ก่อนออกสู่ทางหลวงหมายเลข 3022 เป็นประจำตลอดช่วงที่มีการขนส่งแร่</p>	<p>- ได้มีการควบคุมน้ำหนักบรรทุกไม่ให้เกินพิกัดตามที่กฎหมายกำหนด และจำกัดความเร็วรถบรรทุกไม่เกิน 25 กิโลเมตรต่อชั่วโมง</p> <p>- ทางโครงการได้ตรวจเช็คปิดฝากระบะข้างและกระบะท้าย, มีการปิดคลุมผ้าใบรถบรรทุกก่อนออกจากพื้นที่โครงการ โดยได้ติดป้ายเตือนไว้อย่างชัดเจน “รูปที่ 2-1(6)”</p> <p>- ได้มีการตรวจเช็คสภาพรถยนต์ก่อนการใช้งานทุกครั้ง โดยทางโครงการได้มีโรงซ่อมบำรุง และตรวจเช็คสภาพรถ</p> <p>- ทางโครงการปฏิบัติตามมาตรการที่กำหนด</p> <p>- หากร้องเรียนถึงความเดือดร้อนที่เกิดจากการขนส่งแร่ของโครงการ ที่ก่อให้เกิดการฟุ้งกระจายของฝุ่นละออง หรืออุบัติเหตุ ทางโครงการจะรีบดำเนินการแก้ไขทันที</p> <p>- ทางโครงการมีการดูแลรักษาสภาพเส้นทางขนส่งแร่ให้อยู่ในสภาพใช้งานได้ดีอยู่เสมอ</p> <p>- ทางโครงการติดตั้งหัวฉีดสเปรย์น้ำบริเวณปลั่งล้อ เพื่อฉีดล้างก่อนออกจากพื้นที่โครงการ “รูปที่ 2-1(12)”</p>	<p>-</p> <p>-</p> <p>-</p> <p>-</p> <p>-</p> <p>-</p> <p>-</p>
<p>4. คุณค่าต่อคุณภาพชีวิต</p> <p>4.1 เศรษฐกิจและสังคม</p> <p>1. กำหนดให้มีการจ้างแรงงานในท้องถิ่นให้มากที่สุด ทั้งนี้เพื่อลดปัญหาการย้ายถิ่นเข้ามาในพื้นที่อันอาจก่อให้เกิดปัญหาความหนาแน่นภายในชุมชน</p> <p>2. กำหนดกฎระเบียบข้อบังคับที่ชัดเจนและเข้มงวด เพื่อควบคุมพฤติกรรมของพนักงาน มิให้สร้างความเดือดร้อนแก่ประชาชนภายในชุมชน พร้อมทั้งหลีกเลี่ยงผลกระทบทางสังคมที่อาจตามมา</p>	<p>- การจ้างแรงงานในพื้นที่โครงการส่วนใหญ่เป็นบุคคลในท้องถิ่น และให้อัตรากำลังแรงงานเป็นไปตามข้อกำหนดของกรมสวัสดิการ และคุ้มครองแรงงานตามความเหมาะสม</p> <p>- ทางโครงการปฏิบัติตามมาตรการที่กำหนด</p>	<p>-</p> <p>-</p>

ตารางที่ 2-2 (ต่อ)

มาตรการป้องกัน และแก้ไขผลกระทบสิ่งแวดล้อม	รายละเอียดของการปฏิบัติ	เหตุผลที่ไม่ปฏิบัติ/ปฏิบัติไม่ครบ/ เปลี่ยนแปลงการปฏิบัติ และข้อเสนอแนะ
<p>3. ดำเนินกิจกรรมต่างๆ เช่น การแข่งกีฬาประจำปี ภายในชุมชน การรณรงค์ผู้สูงอายุในวันสงกรานต์ เป็นต้น ร่วมกับประชาชนในชุมชน เพื่อสร้างความสัมพันธ์อันดีกับประชาชนบริเวณใกล้เคียงโครงการ</p> <p>4. ในการจ้างแรงงาน ควรปฏิบัติให้เป็นไปตามข้อกำหนดของค่าแรงงานขั้นต่ำของกรมสวัสดิการและคุ้มครองแรงงาน เพื่อให้เกิดความยุติธรรมต่อคนงาน</p> <p>5. สนับสนุนให้เกิดการรวมกลุ่มในภาคประชาชน โดยเฉพาะกลุ่มอาชีพเสริม เพื่อให้ประชาชนมีรายได้เพิ่มขึ้น และชุมชนเกิดการพัฒนามากขึ้น</p> <p>6. ให้ความร่วมมือกับผู้นำชุมชน เพื่อพัฒนาสภาพความเป็นอยู่ของชุมชน และพัฒนาระบบสาธารณูปโภคต่างๆ ให้ดีขึ้น</p> <p>7. เจ้าของโครงการหรือหัวหน้าคนงาน จะต้องหมั่นตรวจสอบและดูแลพฤติกรรมของคนงาน เพื่อไม่ให้เกิดปัญหาต่อชุมชน เช่น การสอบถามจากพนักงานคนอื่นหรือประชาชนในชุมชน เป็นต้น</p> <p>8. เจ้าของโครงการ หรือหน่วยงานประชาสัมพันธ์ของโครงการ จะต้องหมั่นสอบถามผู้นำชุมชน เกี่ยวกับกิจกรรมต่างๆ ของชุมชน เพื่อเข้าร่วมกิจกรรมต่างๆ กับชุมชนอย่างต่อเนื่อง</p>	<p>- ทางโครงการได้สนับสนุนกิจกรรมต่างๆ ให้กับชุมชน เช่น การแข่งกีฬาประจำปี ภายในชุมชน และกิจกรรมตามประเพณีต่างๆ ในชุมชน</p> <p>- ทางโครงการปฏิบัติตามมาตรการที่กำหนด</p> <p>- ทางโครงการปฏิบัติตามมาตรการที่กำหนด</p> <p>- ทางโครงการปฏิบัติตามมาตรการที่กำหนด</p> <p>- ทางโครงการปฏิบัติตามมาตรการที่กำหนด</p> <p>- ทางโครงการมีการสอบถามผู้นำชุมชน เกี่ยวกับกิจกรรมต่างๆ ของชุมชน เพื่อเข้าร่วมกิจกรรมต่างๆ กับชุมชนอย่างต่อเนื่อง</p>	<p>-</p> <p>-</p> <p>-</p> <p>-</p> <p>-</p> <p>-</p>
<p>4.2 การมีส่วนร่วมของประชาชน</p> <p>1. ให้จัดสร้างกล่องรับเรื่องร้องเรียนไว้ในชุมชน เช่น ที่ทำการผู้ใหญ่บ้าน หรือบริเวณพื้นที่โครงการ พร้อมทั้งให้จัดเจ้าหน้าที่ไปรับเรื่องร้องเรียนในกล่องอย่างสม่ำเสมอ</p> <p>2. ให้มีการแต่งตั้งคณะกรรมการมวลชนสัมพันธ์ โดยมีทั้งตัวแทนจาก 3 ฝ่าย ได้แก่ ตัวแทนจากโครงการ ประชาชน และหน่วยงานราชการที่เกี่ยวข้อง เพื่อทำหน้าที่ประชาสัมพันธ์โครงการ สร้างความสัมพันธ์ที่ดีกับชุมชน และตรวจสอบข้อร้องเรียน</p> <p>3. ประชาสัมพันธ์ให้ประชาชนรับทราบข้อมูลในรายงานการวิเคราะห์ผลกระทบสิ่งแวดล้อม และมาตรการติดตามตรวจสอบคุณภาพสิ่งแวดล้อม ซึ่งจะช่วยลดปัญหาความขัดแย้ง และลดการระแวงภัยต่างๆ จากการดำเนินโครงการได้</p>	<p>- มีการจัดสร้างกล่องรับเรื่องร้องเรียนไว้ในชุมชนในบริเวณพื้นที่โครงการ “รูปที่ 2-1(3)”</p> <p>- ทางโครงการได้มีการแต่งตั้งคณะกรรมการมวลชนสัมพันธ์ (ภาคผนวกที่ 7)</p> <p>- ทางโครงการมีการประชาสัมพันธ์ข้อมูลเกี่ยวกับมาตรการป้องกันและแก้ไขผลกระทบสิ่งแวดล้อม</p>	<p>-</p> <p>-</p> <p>-</p>

ตารางที่ 2-2 (ต่อ)

มาตรการป้องกัน และแก้ไขผลกระทบสิ่งแวดล้อม	รายละเอียดของการปฏิบัติ	เหตุผลที่ไม่ปฏิบัติ/ปฏิบัติไม่ครบ/ เปลี่ยนแปลงการปฏิบัติ และข้อเสนอแนะ
4. ให้ประชาสัมพันธ์ข้อมูลเกี่ยวกับผลการติดตามตรวจสอบคุณภาพสิ่งแวดล้อม เช่น คุณภาพอากาศ ระดับเสียง แรงสั่นสะเทือน เป็นต้น อย่างน้อยปีละ 2 ครั้ง	- ทางโครงการมีการประชาสัมพันธ์ข้อมูลเกี่ยวกับผลการติดตามตรวจสอบคุณภาพสิ่งแวดล้อม	-
5. ในกรณีที่มีข้อร้องเรียนเกิดขึ้น ให้คณะกรรมการมวลชนสัมพันธ์ทำหน้าที่ตรวจสอบข้อร้องเรียนอย่างยุติธรรม พร้อมทั้งจัดทำมาตรการป้องกันและแก้ไขปัญหาดังกล่าว	- ทางโครงการปฏิบัติตามมาตรการที่กำหนด	-
6. ประชาสัมพันธ์ผลการปฏิบัติตามมาตรการป้องกันและแก้ไขผลกระทบสิ่งแวดล้อม และผลการตรวจสอบข้อร้องเรียนของประชาชน (ถ้ามี) อย่างต่อเนื่อง เพื่อเสริมสร้างความเข้าใจ พร้อมทั้งรับฟังข้อคิดเห็นจากประชาชนในชุมชนในประเด็นดังกล่าว และนำข้อมูลมาปรับปรุงมาตรการป้องกันและแก้ไขผลกระทบสิ่งแวดล้อมต่อไป	- ทางโครงการมีการประชาสัมพันธ์ข้อมูลเกี่ยวกับการติดตามตรวจสอบผลกระทบสิ่งแวดล้อม	-
7. ประชาสัมพันธ์ข้อมูลเกี่ยวกับพื้นที่โครงการ โดยจัดทำป้ายระบุชื่อผู้ประกอบการ เลขที่ประทานบัตร ที่ตั้ง ขนาดพื้นที่ประทานบัตร	- มีการประชาสัมพันธ์ข้อมูลเกี่ยวกับพื้นที่โครงการ โดยจัดทำป้ายระบุชื่อผู้ประกอบการ เลขที่ประทานบัตร ที่ตั้ง ขนาดพื้นที่ประทานบัตร “รูปที่ 2-1(2)”	-
8. ให้สร้างความสัมพันธ์อันดีระหว่างโครงการกับประชาชน ผ่านการเข้าร่วมกิจกรรมต่างๆ ภายในชุมชน เช่น บริจาคสิ่งของ ช่วยเหลืองานศพ ส่งเสริมดำเนินการกีฬา สนับสนุนกิจกรรมของวัดกัลยาณบรรพตหรือวัดเขาเลี้ยวและศาลเจ้าพ่อเขาดก และปรับปรุงซ่อมแซมเส้นทางคมนาคมภายในชุมชน	- ทางโครงการได้มีการ สร้างความสัมพันธ์อันดีระหว่างโครงการกับประชาชน ผ่านการเข้าร่วมกิจกรรมต่างๆ ภายในชุมชน เช่น บริจาคสิ่งของ และการช่วยเหลือกิจกรรมต่างๆ	-
9. ให้ปฏิบัติตามมาตรการป้องกันและแก้ไขผลกระทบด้านคุณภาพอากาศ ระดับเสียง การใช้วัตถุระเบิด การคมนาคม โดยเคร่งครัด เพื่อลดข้อวิตกกังวลของประชาชนเกี่ยวกับการทำเหมืองของโครงการ ทั้งนี้ หากผลการตรวจวัดคุณภาพสิ่งแวดล้อมมีค่าเกินมาตรฐาน โครงการต้องประสานงานกับหน่วยงานราชการที่เกี่ยวข้อง ได้แก่ สผ. และ กพร. เพื่อดำเนินการหาสาเหตุและดำเนินการแก้ไขร่วมกับผู้ประกอบการรายอื่นๆ ที่อยู่ใกล้เคียงต่อไป	- ทางโครงการได้ ปฏิบัติตามมาตรการป้องกันและแก้ไขผลกระทบด้านคุณภาพอากาศ ระดับเสียง การใช้วัตถุระเบิด การคมนาคม โดยเคร่งครัด	-

ตารางที่ 2-2 (ต่อ)

มาตรการป้องกัน และแก้ไขผลกระทบสิ่งแวดล้อม	รายละเอียดของการปฏิบัติ	เหตุผลที่ไม่ปฏิบัติ/ปฏิบัติไม่ครบ/ เปลี่ยนแปลงการปฏิบัติ และข้อเสนอแนะ
<p>4.3 การสาธารณสุข</p> <p>1. ให้จัดตั้งกองทุนเฝ้าระวังภาวะสุขภาพของชุมชน โดยจัดสรรเงินงบประมาณเข้ากองทุน ปีละ 100,000 บาท ในเดือนแรกของทุก ๆ ปี ตลอดอายุประทานบัตร เพื่อใช้ในกิจกรรมการเฝ้าระวังภาวะสุขภาพของชุมชนของหน่วยงานสาธารณสุขที่ตั้งอยู่ใกล้เคียงพื้นที่โครงการ ทั้งนี้ การบริหารจัดการกองทุนให้เป็นไปตามระเบียบหรือแนวทางปฏิบัติที่กรมอุตสาหกรรมพื้นฐานและการเหมืองแร่กำหนด</p> <p>2. ให้แจ้งผลการติดตามตรวจสอบคุณภาพสิ่งแวดล้อมในชุมชนใกล้เคียงพื้นที่โครงการแก่สถานีอนามัยหนองคณห์ สำนักงานสาธารณสุขอำเภอพระพุทธบาท และสำนักงานสาธารณสุขจังหวัดสระบุรี เพื่อให้หน่วยงานดังกล่าวได้รับทราบ พร้อมทั้งประชาสัมพันธ์ข้อมูลให้ประชาชนในชุมชนได้รับทราบต่อไป</p> <p>3. เจ้าของโครงการจะตระหนักในการรักษาสุขภาพแวดล้อมและสุขภาพ โดยปฏิบัติตามมาตรการ และแนวทางต่าง ๆ ที่ได้เสนอไว้อย่างเคร่งครัด หากไม่ปฏิบัติตามมาตรการป้องกันและแก้ไขผลกระทบสิ่งแวดล้อมของโครงการ ต้องหยุดการดำเนินการโดยทันที</p>	<p>- ทางโครงการมีการ จัดตั้งกองทุนเฝ้าระวังภาวะสุขภาพของชุมชนเรียบร้อยแล้ว</p> <p>- มีการแจ้งผลการติดตามตรวจสอบคุณภาพสิ่งแวดล้อมให้ชุมชนใกล้เคียงและหน่วยงานที่เกี่ยวข้องรับทราบ</p> <p>- ทางโครงการปฏิบัติตามมาตรการที่กำหนด</p>	<p>-</p> <p>-</p> <p>-</p>
<p>4.4 อาชีวอนามัยและความปลอดภัย</p> <p>1. จัดหาผู้ชำนาญงาน วิศวกร หรือหัวหน้างาน ที่เอาใจใส่ต่อพนักงานเหมืองและช่วยดูแลสวัสดิการพนักงานอย่างใกล้ชิด</p> <p>2. ให้ตรวจสอบประสิทธิภาพ และความพร้อมของเครื่องมือเครื่องจักรประเภทต่าง ๆ ก่อนดำเนินการเพื่อมิให้เกิดอันตรายต่อผู้ใช้เครื่องจักร</p> <p>3. การป้องกันที่แหล่งกำเนิดเสียง โดยการออกแบบทางวิศวกรรม เพื่อปรับปรุง แก้ไขดัดแปลงเครื่องมือเครื่องใช้ต่าง ๆ ที่มีเสียงดังให้มีระดับเสียงลดลง เช่น ท่อไอเสีย พร้อมทั้งบำรุงรักษาซ่อมแซมให้อยู่ในสภาพที่ดีและพร้อมที่จะใช้งานได้ตลอดเวลา</p>	<p>- ทางโครงการปฏิบัติตามมาตรการที่กำหนด</p> <p>- มีการตรวจสอบประสิทธิภาพ และความพร้อมของเครื่องมือเครื่องจักรประเภทต่าง ๆ ก่อนนำมาใช้งาน</p> <p>- ทางโครงการปฏิบัติตามมาตรการที่กำหนด</p>	<p>-</p> <p>-</p> <p>-</p>

ตารางที่ 2-2 (ต่อ)

มาตรการป้องกัน และแก้ไขผลกระทบสิ่งแวดล้อม	รายละเอียดของการปฏิบัติ	เหตุผลที่ไม่ปฏิบัติ/ปฏิบัติไม่ครบ/ เปลี่ยนแปลงการปฏิบัติ และข้อเสนอแนะ
4. ให้จัดเตรียมอุปกรณ์เพื่อป้องกันอันตรายส่วนบุคคลให้กับพนักงานในขณะที่ปฏิบัติงานอยู่ในพื้นที่หน้าเหมือง เช่น เครื่องกรองฝุ่น (Dust and Fume Respirator) เครื่องป้องกันตาหรือแว่นนิรภัย ที่อุดหู หมวกนิรภัย และรองเท้านิรภัย เป็นต้น	- มีการจัดเตรียมอุปกรณ์เพื่อป้องกันอันตรายส่วนบุคคลให้กับพนักงาน	-
5. จัดเตรียมอุปกรณ์ป้องกันอันตรายส่วนบุคคล เช่น ที่อุดหู ที่ปิดหู เพื่อลดระดับความดังของเสียง และให้ปฏิบัติหรือช่วยกันลดมลพิษทางเสียงอย่างเคร่งครัด แก่พนักงานโครงการ	- มีการจัดเตรียมอุปกรณ์เพื่อป้องกันอันตรายส่วนบุคคลให้กับพนักงาน	-
6. จัดเตรียมอุปกรณ์ป้องกันอันตรายจากอุบัติเหตุ เช่น หมวกนิรภัย รองเท้านิรภัย เครื่องป้องกันตา เป็นต้น ให้แก่พนักงานได้สวมใส่ให้เหมาะสมกับประเภทของงานแก่พนักงานโครงการ	- มีการจัดเตรียมอุปกรณ์เพื่อป้องกันอันตรายส่วนบุคคลให้กับพนักงาน	-
7. หลีกเลี่ยงงานควรเก็บอุปกรณ์ต่างๆ แยกไว้เป็นชุดๆ ห้ามปะปนกัน เพื่อความสะดวกต่อการทำงานในครั้งต่อไป	- ทางโครงการปฏิบัติตามมาตรการที่กำหนด	-
8. ตั้งระเบียบข้อบังคับที่จะนำมาใช้ในการดำเนินการทำเหมืองเพื่อลดอุบัติเหตุต่างๆ อย่างเคร่งครัด	- ทางโครงการปฏิบัติตามมาตรการที่กำหนด	-
9. ปฏิบัติงานให้เป็นไปตามลำดับขั้นตอนและปฏิบัติตามระเบียบข้อบังคับที่ตั้งไว้ รวมทั้งดูแลให้คนงานมีอุปกรณ์ป้องกันอันตรายทุกคน ในขณะที่ปฏิบัติงาน โดยเฉพาะบริเวณหน้าเหมือง	- มีการจัดเตรียมอุปกรณ์เพื่อป้องกันอันตรายส่วนบุคคลให้กับพนักงาน	-
10. ให้ปฏิบัติตามวิธีการให้ความคุ้มครองแก่คนงาน และความปลอดภัยแก่บุคคลภายนอกตามกฎหมายกระทรวงฉบับที่ 9 (พ.ศ. 2513) และกฎกระทรวงฉบับที่ 50 (พ.ศ. 2525) ออกตามความในมาตราที่ 17 (6) แห่ง พ.ร.บ. แร่ พ.ศ. 2510 ส่วนที่เกี่ยวข้องกับการทำเหมืองอย่างเคร่งครัด	- ทางโครงการปฏิบัติตามมาตรการที่กำหนด	-
11. ให้จัดเตรียมอุปกรณ์ต่างๆ ที่ใช้ในการปฐมพยาบาลเบื้องต้นไว้ให้พร้อม	- มีการจัดเตรียมอุปกรณ์ต่างๆ ที่ใช้ในการปฐมพยาบาลเบื้องต้น	-
12. ให้จัดหาน้ำดื่มที่สะอาด และสร้างห้องสุขาไว้บริการคนงานอย่างเพียงพอ	- มีการจัดหาน้ำดื่มที่สะอาด และสร้างห้องสุขาไว้บริการคนงานอย่างเพียงพอ“รูปที่ 2-1(14)”	-
13. ให้การศึกษาอบรมแก่พนักงานของโครงการถึงวิธีการทำงานของเครื่องจักรกลและอุปกรณ์แต่ละประเภท	- ทางโครงการปฏิบัติตามมาตรการที่กำหนด	-

ตารางที่ 2-2 (ต่อ)

มาตรการป้องกัน และแก้ไขผลกระทบสิ่งแวดล้อม	รายละเอียดของการปฏิบัติ	เหตุผลที่ไม่ปฏิบัติ/ปฏิบัติไม่ครบ/ เปลี่ยนแปลงการปฏิบัติ และข้อเสนอแนะ
14. ให้สืบเปลี่ยนหน้าที่ของพนักงานเพื่อไม่ให้ทำงานใน แหล่งที่มีระดับเสียงเกิน 90 เดซิเบล(เอ) ติดต่อกัน เป็นเวลา 8 ชั่วโมง ตามกฎกระทรวงของกระทรวง แรงงาน เรื่องกำหนดมาตรฐานในการบริหารและการ จัดการด้านความปลอดภัย อาชีวอนามัย และสภาพ แวดล้อมในการทำงานเกี่ยวกับความร้อน แสงสว่าง พ.ศ. 2549 เพื่อลดอัตราความเสี่ยงอันตรายจาก ระดับเสียงดังต่อตัวพนักงาน	- มีการสืบเปลี่ยนหน้าที่ของพนักงานเพื่อ ไม่ให้ทำงานในแหล่งที่มีระดับเสียงเกิน 90 เดซิเบล(เอ) ติดต่อกันเป็นเวลา 8 ชั่วโมง	-
4.5 แหล่งโบราณคดี ประวัติศาสตร์ และสุนทรียภาพ		
1. ให้เว้นเขตไม่ทำเหมือง ห่างจากแนวคันกั้นน้ำท่านบ ศรีธัญชัยประมาณ 500 เมตร เพื่อป้องกันผล กระทบด้านแรงสั่นสะเทือน	- มีการเว้นเขตไม่ทำเหมือง ห่างจากแนว คันกั้นน้ำท่านบศรีธัญชัยประมาณ 500 เมตร	-
2. ร่วมมือกับหน่วยงานของภาครัฐ ในการดูแลรักษา และปกป้องแหล่งโบราณคดี แหล่งโบราณสถาน โดย ศึกษาโบราณสถานคันกั้นน้ำท่านบศรีธัญชัยอย่าง ละเอียดและชัดเจน เพื่อทำการอนุรักษ์ โดยการขุด แต่งบูรณะ และปรับปรุงสภาพภูมิทัศน์ เพื่อพัฒนา เป็นแหล่งการเรียนรู้และแหล่งท่องเที่ยวของจังหวัด สระบุรี และกำจัดวัชพืชในบริเวณเขตโบราณสถาน ใกล้เคียงให้สม่ำเสมออย่างน้อยทุก ๆ 2 เดือน และทำ ป้ายจัดแสดงข้อมูลโบราณสถานดังกล่าว	- ทางโครงการร่วมมือกับหน่วยงานของ ภาครัฐ ในการดูแลรักษาและปกป้องแหล่ง โบราณคดี แหล่งโบราณสถาน	-
3. สนับสนุนการเผยแพร่ประชาสัมพันธ์ โดยการจัด พิมพ์เอกสารเผยแพร่ข้อมูลเกี่ยวกับแหล่งโบราณคดี แหล่งโบราณสถาน เพื่อสร้างความเข้าใจและกระตุ้น จิตสำนึกที่ดีต่อการอนุรักษ์มาตรการทางวัฒนธรรม	- ทางโครงการปฏิบัติตามมาตรการที่ กำหนด	-
4. ในระหว่างการทำเหมืองหากพบโบราณวัตถุ ร่องรอย ทางประวัติศาสตร์ หรือโบราณคดี จะต้องรายงานและ ขอความร่วมมือจากกรมศิลปากรเข้าไปดำเนินการ ตรวจสอบพื้นที่ ทั้งนี้ ในระหว่างการสำรวจจะต้อง หยุดการทำเหมืองชั่วคราว และหากพิสูจน์แล้ว พบว่า เป็นแหล่งที่มีความสำคัญทางประวัติศาสตร์โบราณ คดี ผู้ถือประทานบัตรจะต้องปฏิบัติตามเงื่อนไขของ หน่วยงานที่เกี่ยวข้อง โดยไม่มีข้อเรียกร้องใดๆ	- ปัจจุบันการทำเหมืองในพื้นที่โครงการยัง ไม่พบซากโบราณวัตถุ ร่องรอยทาง ประวัติศาสตร์ หรือโบราณคดี แต่อย่างใด	-

ตารางที่ 2-2 (ต่อ)

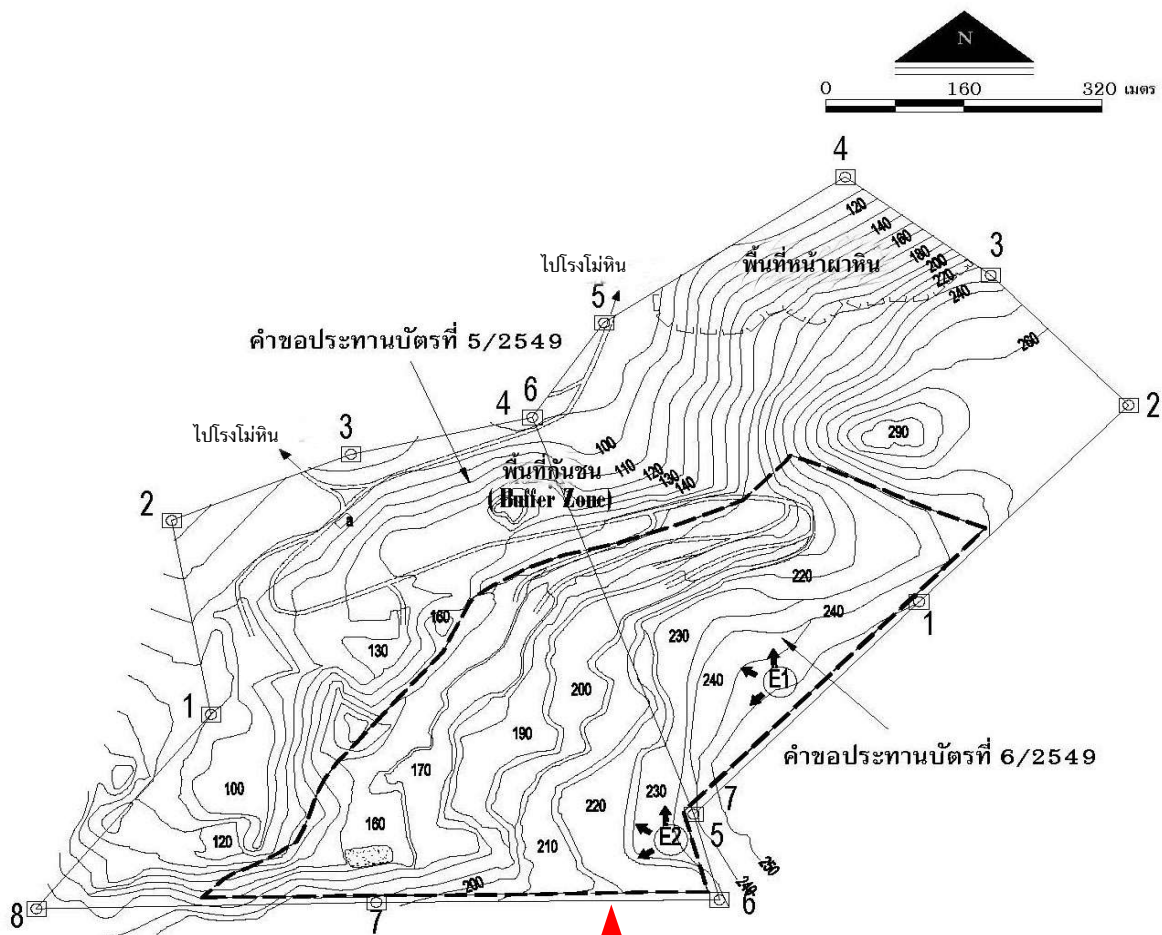
มาตรการป้องกัน และแก้ไขผลกระทบสิ่งแวดล้อม	รายละเอียดของการปฏิบัติ	เหตุผลที่ไม่ปฏิบัติ/ปฏิบัติไม่ครบ/ เปลี่ยนแปลงการปฏิบัติ และข้อเสนอแนะ
<p>5. ให้ปฏิบัติตามมาตรการป้องกันและลดผลกระทบด้านต่าง ๆ โดยเฉพาะมาตรการเพื่อป้องกันผลกระทบจากการใช้วัตถุระเบิดอย่างเคร่งครัด</p> <p>4.6 ทศนิยมภาพ</p> <p>1. ให้ดูแลรักษาไม้ยืนต้นและพืชคลุมดินที่ปลูกไว้ในบริเวณพื้นที่โครงการให้เจริญงอกงามอยู่เสมอ และหากพบว่าบริเวณใดพืชคลุมดินหรือไม้ยืนต้นตาย ควรดำเนินการปลูกซ่อมแซมทันที</p> <p>2. ออกแบบพื้นที่หน้าเหมืองให้มีลักษณะขั้นบันได (Benching Method) กำหนดให้ขั้นบันไดสูงประมาณ 10 เมตร ความกว้างประมาณ 10 เมตร และจะต้องดำเนินการฟื้นฟูพื้นที่หน้าเหมืองขั้นบันไดที่เสร็จสิ้นการทำเหมืองแล้วไปพร้อม ๆ กับการทำเหมือง</p> <p>3. โครงการจะต้องดูแล และบำรุงรักษาต้นไม้ที่ปลูกแล้ว หากพบว่าต้นใดแคระแกรนหรือตายให้รีบปลูกทดแทนใหม่ทันที</p>	<p>- มีการปฏิบัติตามมาตรการป้องกันและลดผลกระทบด้านต่าง โดยการปิดคลุมอาคารโรงโม่ ปิดคลุมแนวสายพานลำเลียง “รูปที่ 2-1(15) และ(16)” นอกจากนี้ทางโครงการยังมีการระเบิดวันละ 1 ครั้ง ในช่วงเวลา 16.00-17.00 น. และมีอาคารจัดเก็บวัตถุระเบิดอย่างถูกต้องและปลอดภัย “รูปที่ 2-1(7) และ(17)”</p> <p>- มีการ ดูแลรักษาไม้ยืนต้นและพืชคลุมดินที่ปลูกไว้ในบริเวณพื้นที่โครงการให้เจริญงอกงามอยู่เสมอ “รูปที่ 2-1(9), (10) และ(18)”</p> <p>- มีการออกแบบหน้าเหมืองเป็นขั้นบันได และให้รักษาความลาดชันของหน้าเหมืองให้อยู่ในสภาพที่ปลอดภัย และดำเนินการฟื้นฟูพื้นที่หน้าเหมืองขั้นบันไดที่เสร็จสิ้นการทำเหมืองแล้วไปพร้อม ๆ กับการทำเหมือง “รูปที่ 2-1(1)”</p> <p>- โครงการมีการดูแลรักษาไม้ยืนต้นและพืชคลุมดินที่ปลูกไว้ในบริเวณพื้นที่โครงการให้เจริญงอกงามอยู่เสมอ “รูปที่ 2-1(9), (10) และ(18)”</p>	<p>-</p> <p>-</p> <p>-</p> <p>-</p>

ตารางที่ 2-3 แสดงสรุปมาตรการติดตามตรวจสอบผลกระทบสิ่งแวดล้อม

มาตรการป้องกัน และแก้ไขผลกระทบสิ่งแวดล้อม	รายละเอียดของการปฏิบัติ	เหตุผลที่ไม่ปฏิบัติ/ปฏิบัติไม่ครบ/ เปลี่ยนแปลงการปฏิบัติ และข้อเสนอแนะ
1. คุณภาพอากาศ - ให้ตรวจวัดฝุ่นละอองแขวนลอยทั้งหมดในบรรยากาศ (TSP) และฝุ่นละอองขนาดเล็กกว่า 10 ไมครอน (PM10) เฉลี่ยในรอบ 24 ชั่วโมง เป็นเวลา 3 วันต่อเนื่อง โดยใช้เครื่อง High-Volume Air Sampler - ให้ตรวจวัดความทึบแสง (Smoke Opacity Meter) บริเวณโรงโม่หินของโครงการ	- ทำการตรวจวัดคุณภาพอากาศ โดยตรวจวัดปริมาณฝุ่นละอองแขวนลอยทั้งหมดในบรรยากาศ (TSP) และฝุ่นละอองขนาดเล็กกว่า 10 ไมครอน (PM-10) เป็นเวลา 3 วันต่อเนื่อง จำนวน 4 สถานี ดังกล่าว ซึ่งผลการตรวจวัดจากการเก็บตัวอย่างครั้งล่าสุด ในวันที่ 15-18 มีนาคม 2565 พบว่าคุณภาพอากาศทั้ง 4 สถานี มีค่าอยู่ในเกณฑ์มาตรฐานที่กำหนด (รายละเอียดในบทที่ 3) - ทำการตรวจวัดวัดความทึบแสง (Smoke Opacity Meter) บริเวณโรงโม่หินของโครงการจำนวน 2 สถานี ดังกล่าว ซึ่งผลการตรวจวัดจากการเก็บตัวอย่างครั้งล่าสุด ในวันที่ 16 มีนาคม 2565 พบว่าคุณภาพอากาศทั้ง 4 สถานี มีค่าอยู่ในเกณฑ์มาตรฐานที่กำหนด (รายละเอียดในบทที่ 3)	-
2. ระดับเสียง - ให้ตรวจวัดระดับเสียงเฉลี่ยโดยทั่วไปในรอบ 24 ชั่วโมง เป็นเวลา 3 วันต่อเนื่อง และความดังของเสียงสูงสุด โดยใช้เครื่องวัดเสียง (Sound Level Meter)	- ทำการตรวจวัดระดับความดังของเสียงเป็นเวลา 3 วันต่อเนื่อง จำนวน 5 สถานี ดังกล่าว ซึ่งผลการตรวจวัดจากการเก็บตัวอย่างครั้งล่าสุด ในวันที่ 15-18 มีนาคม 2565 พบว่าระดับความดังของเสียง มีค่าอยู่ในเกณฑ์มาตรฐานที่กำหนด (รายละเอียดในบทที่ 3)	-
3. แรงสั่นสะเทือน - ให้ตรวจวัดแรงสั่นสะเทือนและแรงอัดอากาศขณะระเบิดของโครงการ โดยใช้เครื่องวัดแรงสั่นสะเทือน (Seismometer)	- ทำการตรวจวัดแรงสั่นสะเทือนและแรงอัดอากาศขณะระเบิดของโครงการจำนวน 4 สถานี ดังกล่าว ซึ่งผลการตรวจวัดจากการเก็บตัวอย่างครั้งล่าสุด ในวันที่ 17 มีนาคม 2565 พบว่า ไม่สามารถตรวจวัดแรงสั่นสะเทือนได้ เนื่องจากระดับความสั่นสะเทือนมีความเร็วอนุภาคสูงสุด (Peak Particle Velocity) น้อยกว่า 0.254 มิลลิเมตร/วินาที (รายละเอียดในบทที่ 3)	-

ตารางที่ 2-3

มาตรการป้องกัน และแก้ไขผลกระทบสิ่งแวดล้อม	รายละเอียดของการปฏิบัติ	เหตุผลที่ไม่ปฏิบัติ/ปฏิบัติไม่ครบ/ เปลี่ยนแปลงการปฏิบัติ และข้อเสนอแนะ
4. คุณภาพน้ำ - ให้ตรวจวิเคราะห์คุณภาพน้ำใต้ดิน โดยพารามิเตอร์ ที่ทำการวิเคราะห์ ได้แก่ pH, Turbidity, Total Suspended Solids, Total Dissolved Solids, Total Hardness, Sulfate, Total Iron, Arsenic, Cadmium และ Lead	- ทำการตรวจวิเคราะห์คุณภาพน้ำใต้ดิน จำนวน 1 สถานี ดังกล่าว โดยทำการเก็บ ตัวอย่างครั้งล่าสุดในวันที่ 17 มีนาคม 2565 พบว่า มีค่าอยู่ในเกณฑ์มาตรฐานที่ กำหนด (รายละเอียดในบทที่ 3)	-
5. อาชีวอนามัย - ให้ตรวจสอบสมรรถภาพร่างกายโดยทั่วไปของ พนักงาน ได้แก่ ความสามารถในการได้ยิน ระบบทาง เดินหายใจ ระบบประสาทในการรับรู้ และการ เอ็กซเรย์ปอด เป็นต้น	- มีการตรวจสอบสุขภาพพนักงานเป็นประจำ ทุกปี	-
6. การคมนาคม - ให้หมั่นตรวจสอบสภาพเส้นทางขนส่งแร่ให้สามารถ ใช้งานได้ดีอยู่เสมอ ถ้าบริเวณใดชำรุดต้องรีบ ซ่อมแซมทันที รวมทั้งดูแลรักษาป้ายสัญญาณจราจร ให้อยู่ในสภาพใช้การได้ดีอย่างมีประสิทธิภาพอยู่ เสมอ	- ทางโครงการได้มีการตรวจสอบสภาพ สภาพเส้นทางขนส่งแร่ และดูแลรักษา ป้ายสัญญาณจราจรให้อยู่ในสภาพใช้การ ได้ดีอย่างมีประสิทธิภาพ “รูปที่ 2-1(4), (19) และ(20)”	-



สัญลักษณ์	ความหมาย
ท1,ท2	จุดเริ่มต้นการทำเหมือง
←	ทิศทางการเดินหน้าเหมือง
ซ	ตาซัง
	พื้นที่เก็บกองเปลือกดิน
	ขอบเขตการทำเหมือง
	เส้นชั้นความสูง
=====	เส้นทางขนส่งแร่



(1) สภาพหน้าเหมืองปัจจุบัน

รูปที่ 2-1 แสดงการปฏิบัติตามมาตรการป้องกันและแก้ไขผลกระทบสิ่งแวดล้อมของโครงการ

A yellow rectangular road sign with black Thai text is mounted on a metal pole. The text reads "จำกัดความเร็ว" (Speed Limit) and "25กม./ชม." (25 km/h). The sign is positioned on the left side of a dirt road that leads towards a steep, rocky cliff face. The road is flanked by dense green trees and vegetation. The sky is clear and blue.

A photograph of a paved path leading through a lush green park area. The path is flanked by large, mature trees with dense foliage. In the distance, a small structure or gate is visible. The sky is clear and blue. The image is framed by a red border.

A photograph showing a row of young, green trees planted along a dirt road. The trees are supported by stakes, and a white fence is visible in the background. The sky is clear and blue.

M-Mine/S031/MAR/22/P2-1(2).ODP



(10) แนวต้นไม้บริเวณเส้นทางลำเลียงแร่



(11) ป้ายเตือนรถบรรทุกเข้า-ออก



(12) ระบบสเปรย์น้ำ



(13) รถฉีดพรมน้ำ



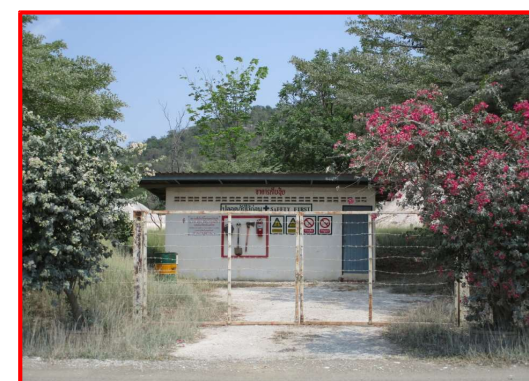
(14) ตู้น้ำดื่ม



(15) การปิดคลุมอาคารโรงโม่



(16) การปิดคลุมแนวสายพานลำเลียง



(17) อาคารเก็บวัตถุดิบ

รูปที่ 2-1 (ต่อ) แสดงการปฏิบัติตามมาตรการป้องกันและแก้ไขผลกระทบสิ่งแวดล้อมของโครงการ



(18) แนวต้นไม้บริเวณทางเข้าพื้นที่โครงการ



(19) เส้นทางลำเลียงแร่



(20) เส้นทางเข้า-ออก พื้นที่โครงการ

รูปที่ 2-1 (ต่อ) แสดงการปฏิบัติตามมาตรการป้องกันและแก้ไขผลกระทบสิ่งแวดล้อมของโครงการ